

# **SADET**

**Syndicat Intercommunal à Vocation Unique  
des Eaux du Grand Nouméa**

**CONTRAT DE CONCESSION  
POUR LA REALISATION ET L'EXPLOITATION  
DE L'ADDUCTION DE LA TONTOUTA  
POUR LE RENFORCEMENT DE L'ALIMENTATION  
EN EAU DU GRAND NOUMEA**

**COMPTE RENDU D'EXPLOITATION  
EXERCICE 2009**

# SOMMAIRE

I. INTRODUCTION .....	3
II. EXPLOITATION DE L'OUVRAGE .....	5
III. COMPTE RENDU ADMINISTRATIF ET FINANCIER .....	11
IV. ANNEXES .....	12

## I. INTRODUCTION

## 1. INTRODUCTION

Les travaux de construction de l'Aqueduc du Grand Nouméa ont été achevés fin septembre 2001. Depuis ce jour, la SADET a confié l'exploitation courante des ouvrages à la Calédonienne des Eaux.

L'avenant N°3 a été négocié durant le premier semestre 2009 et a été signé le 29 juin 2009.

**Au cours de l'année 2009, le volume vendu par la SADET s'est élevé à 3 556 543 m<sup>3</sup>, en hausse de 12,3 % par rapport à 2008.**

La répartition des volumes achetés par les communes est la suivante :

Années	2009		2008	
Nouméa	635 481 m3	18%	476 822 m3	15%
Dumbéa	936 228 m3	26%	775 225 m3	24%
Mont Dore	1 880 857 m3	53%	1 840 607 m3	58%
Païta	103 977 m3	3%	73 512 m3	2%
<b>Volume vendu SADET</b>	<b>3 556 543 m3</b>	<b>100%</b>	<b>3 166 166 m3</b>	<b>100%</b>
Variation n/n-1	12,3%		-11,2%	

Le volume vendu à la Commune du Mont-Dore concerne l'alimentation d'une partie du réseau par l'Aqueduc du Grand Nouméa, en raison de l'indisponibilité de l'adduction habituelle (Thy) depuis le 15 juillet 2003.

Le volume vendu à Païta ne tient pas compte des volumes fournis à Dumbéa dans le cadre du raccordement sur Katiramona.

Le produit de la redevance d'abonnement se monte à 673 785 kXPF.

Les ventes d'eau s'élèvent à 20 485 kXPF. La répartition mensuelle des volumes vendus, selon les tranches et les reliquats du crédit disponible par commune, est donnée en annexe.

Le résultat économique ressort à + 83 459 kXPF.

Le résultat économique de 2009 a baissé de 29,3% par rapport au résultat 2008 retraité.

En accord avec la Collectivité, les tarifs pratiqués en 2008 ont été conservés pour le 1<sup>er</sup> semestre 2009. Les tarifs pour le 2<sup>ème</sup> semestre de l'année 2009 ont été fixés dans l'avenant N°3.

## II. L'EXPLOITATION DE L'OUVRAGE

## **2. L'EXPLOITATION DE L'OUVRAGE**

### **2.1. Les statistiques**

#### ***2.1.1 La production***

Les achats d'eau des communes ont permis d'améliorer la qualité de l'eau distribuée à leurs usagers, ou de subvenir aux manques de ressources en eau, qu'ils soient dus à des défaillances permanentes des infrastructures ou en raison de sécheresse.

Au cours de l'année 2009, la station de pompage de Tontouta a produit 4 078 870 m<sup>3</sup>. La production a donc augmenté par rapport à 2008 de 17,5%.

Les précipitations annuelles sur Nouméa ont été moins importantes en 2009, avec 1 096 mm, qu'en 2008, avec 1 390 mm. La pluviométrie sur la Montagne des Sources a été également légèrement plus importante en 2009, avec 3 300 mm, qu'en 2008, avec 3 260 mm. Cette pluviométrie plus importante a donc entraîné une hausse de turbidité de l'eau produite par les installations propres de chaque commune. Il a donc été nécessaire d'avoir recours plus souvent à l'utilisation de l'Aqueduc du Grand Nouméa, afin d'améliorer la qualité de l'eau potable distribuée.

La distribution s'est répartie entre les volumes vendus à chaque commune cliente (3 556 543 m<sup>3</sup>) et les volumes pris en charge pour des raisons techniques (148 019 m<sup>3</sup> – incident sur le piquage de St Michel).

<b>Données en m<sup>3</sup></b>	<b>Volumes vendus</b>	<b>Volumes pris en charge</b>	<b>Distribution totale</b>
<b>PAITA</b>	103 977	0	103 977
<b>DUMBEA</b>	936 228	0	936 228
<b>MONT DORE</b>	1 880 857	148 019	2 028 876
<b>NOUMEA</b>	635 481	0	635 481
<b>Total</b>	<b>3 556 543</b>	<b>148 019</b>	<b>3 704 562</b>

**Le rendement du système de production s'établit à 91%.**

La précision des systèmes de comptage est de  $\pm 4\%$ .

#### ***2.1.2 Les analyses***

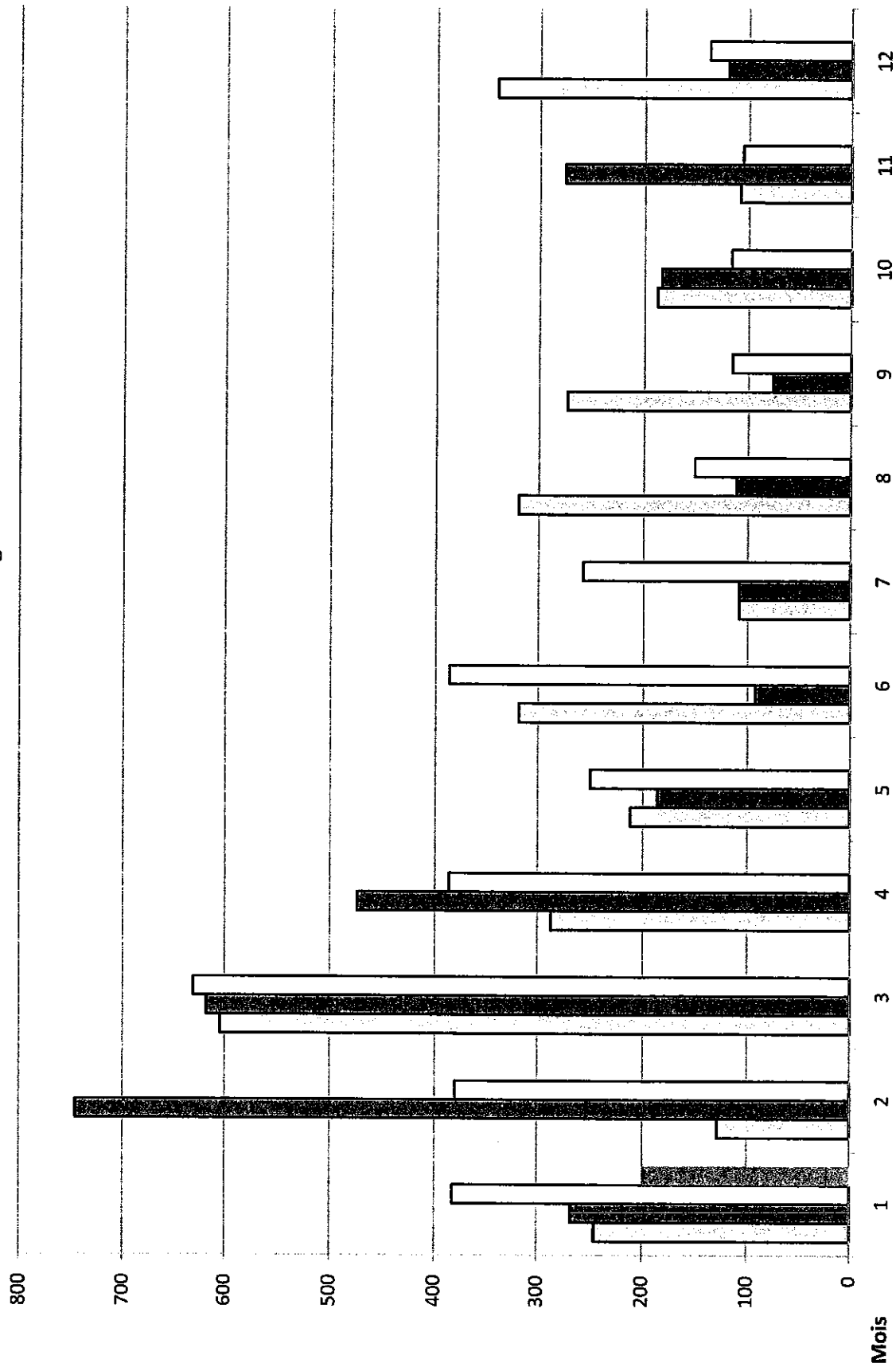
L'eau prélevée, produite et distribuée a été régulièrement analysée. Le taux de conformité physico chimique est de 100%. Le taux de conformité bactériologique est de 100%. La synthèse des résultats est donnée en annexe.

Somme des précipitations en mm

Pluviométrie de la Montagne des Sources

Années

- 2007
- 2008
- 2009
- 2010

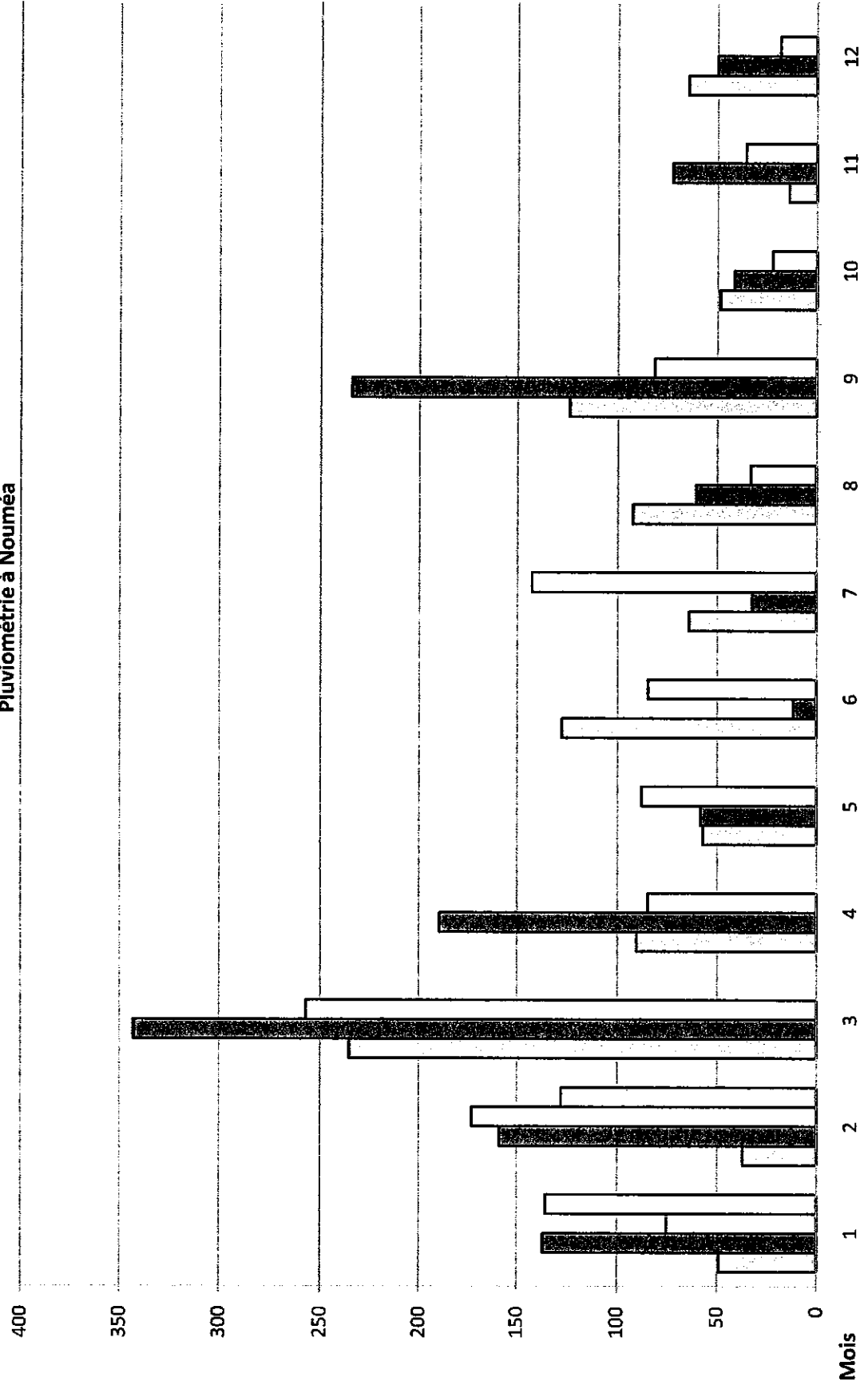


Précipitations en mm

Pluviométrie à Nouméa

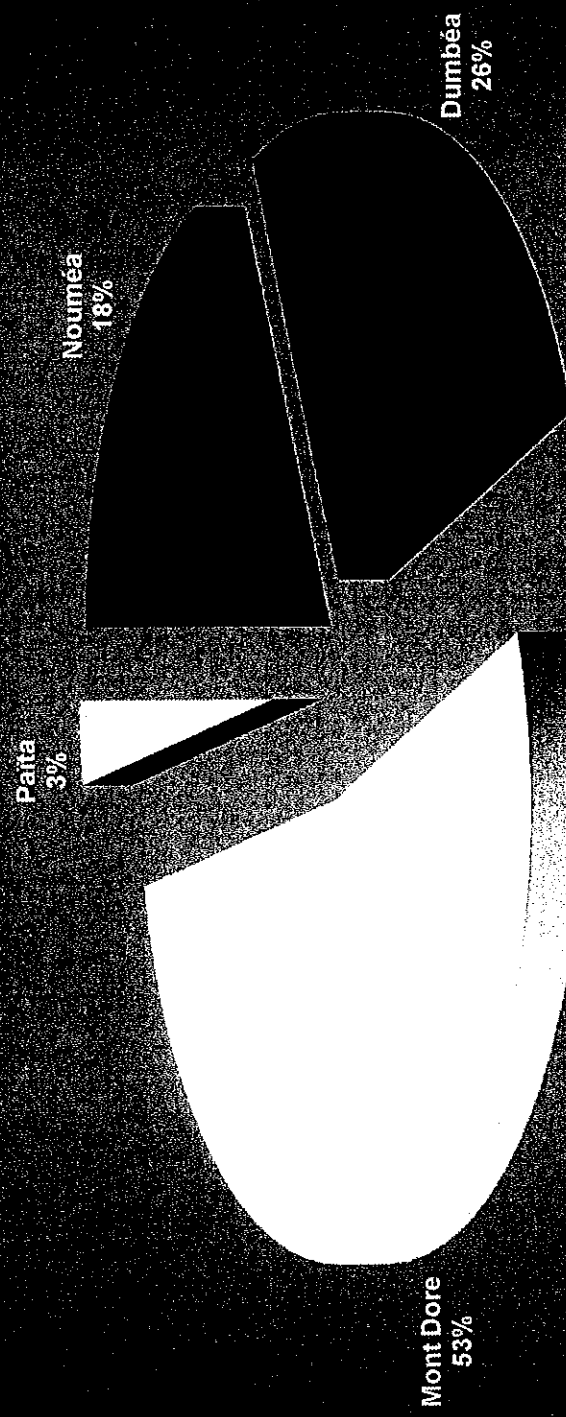
Années

- 2007
- 2008
- 2009
- 2010

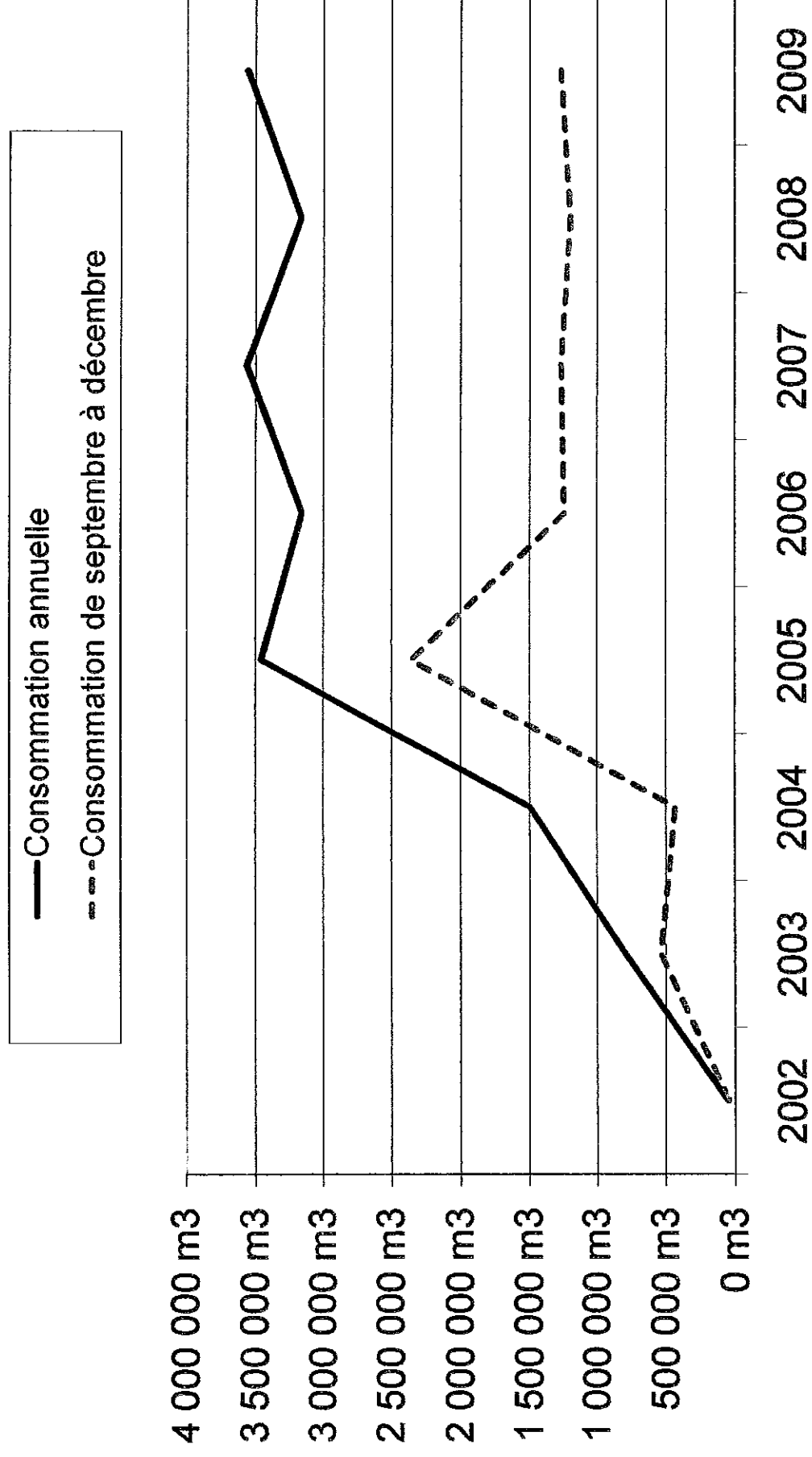




## Répartition des volières vendues en 2003 par commune



## Evolution des volumes vendus SADET



## **2.2. Journal des pannes et grosses réparations**

### ***2.2.1 Le pompage***

- Le 26/01/09 remplacement des extincteurs défectueux
- Le 15/01/09 début de chantier d'ENDEL côte 100
- Le 23/02/09 visite des installations par MM Franck Hirzel (SIVU), Patrice Lavis (SYNORGANIS) et M François Dufourmantelle.

#### ***2.2.1.1. Les puits de forage***

- Le 05/01/09 perçage des dalles des puits 8 et 9
- Le 06/01/09 perçage des dalles des puits 10,11, 7 et 6
- Le 07/01/09 perçage des dalles des puits 5, 4 et 3
- Les 4 et 5/03/09, peinture des piézomètres sur le champ captant
- Le 03/08/09 relevé des index des forages champ captant
- Le 04/08/09 contrôle VERITAS du ballon anti béliet N° 1
- Le 20/08/09 essai basculement du nouveau programme automate des exhaures par ENDEL
- Le 24/08/09 contrôle VERITAS du ballon anti-bélier n°2
- Le 26/08/09 serrage du raccordement coude du puits 7 car fuite
- Le 02/09/09 relevé des index compteurs des forages
- Le 29/09/09 dépannage des têtes émettrices compteurs des pompes 3, 5, 6 et 7.
- Le 28 et 29/10/09 prélèvement semestriel des 11 puits de forages
- Le 02/11/09 relevé des index des compteurs des forages
- Le 04/11/09 essai de modifications apportées par ENDEL
- Le 12/11/09 espace vert champ captant par Pacific Jardin
- Le 23/11/09 contrôle SOCOTEC HT/ BT/ Engin de levage (palans électriques et manuel) + réétalonnage du turbidimètre + contrôle des seuils des poires de niveau.

#### ***2.2.1.2. La station de pompage***

- Le 09/01/09 dépannage de la clim n° 2 de la côte 23
- La 19/01/09 marche en manuel de la pompe 5
- Le 20/01/09 changement de 3 bouteilles de CL2
- Le 22/01/09 mise en place d'un disjoncteur pour nouvelle armoire (coupure pour ENDEL)
- Le 23/01/09 remise aux normes contrôle SOCOTEC
- Le 26/01/09 débroussaillage côte 100 + nettoyage alentours barrière
- Le 26/01/09 remplacement des extincteurs HS
- Le 27/01/09 remise en service du turbidimètre
- Le 09/02/09 dépose du moteur de la pompe 5 par LOCATRANS pour ATF
- Le 19/02/09 entretien mensuel du GE
- Le 25/02/09 fermeture vanne ventouse tronçon côte 23-100
- Le 27/02/09 dépannage climatiseur local de commande par SOCOMETRA
- Le 17/03/09 changement de 3 cylindres de chlore
- Le 19/03/09 entretien du GE par MGC
- Le 19/05/09 remontage moteur 5

- Le 26/05/09 test électrique du moteur 5
- Le 27/05/09 essai du moteur à vide (bruit anormal côté flasque accouplement)
- Le 02/06/09 relève des Index compteurs puits 2 à 12
- Le 4/06/09 reprise des réglages des sondes des bâches
- Le 5/06/09 nettoyage des locaux
- Le 09/06/09 vidange bâche 1 pour nettoyage+ consignation + démontage moteur 5
- Le 11/06/09 extraction du roulement moteur 5
- Le 12/06/09 passage de RATICAL
- Le 16/06/09 nettoyage de la bâche 1
- Le 23/06/09 passage de SAGEES pour contrôle des MICOMS
- Le 26/06/09 pose vanne isolement circuit d'air+ prélèvement chrome 6
- Le 06/07/09 remontage du roulement moteur et des pièces par induction (aide de MGC)
- Le 07/07/09 vidange + nettoyage de la bâche 2+ essai à vide du moteur 5 (marche normal) et graissage.
- Le 08/07/09 déconsignation de la bâche 2+ essai à vide du moteur 5 sur GE
- Le 15/07/09 début de bris du muret local stockage chlore
- Le 16/07/09 lavage sol P5 + local WC + changement de tresse pompe 2 côté accouplement
- Le 17/07/09 entretien du GE par MGC
- Le 23/07/09 dépannage de la sonde rivière
- Le 27/07/09 étalonnage du turbidimètre
- Le 28/07/09 entretien trimestriel de la tour de neutralisation
- Le 29/07/09 lignage du moteur de la pompe 5 + essai en manuel et contrôle des températures roulements
- Le 05/08/09 nettoyage des locaux côté 100 et côté 23 + pose des 3 bouteilles de chlore
- Le 06/08/09 entretien GE avec pompe 5 en manuel
- Le 12/08/09 entretien des climatiseurs OUABOUDE, côté 100 et côté 23 + pose des appâts par RATICAL
- Le 13/08/09 entretien GE par MGC + étalonnage comptage du compteur ENERCAL
- Le 17/08/09 contrôle des extincteurs par VIGILEX
- Le 19/08/09 remplacement du disjoncteur MASTERPACT du GROUPE ELECTROGENE
- Le 21/08/09 prélèvement échantillon d'eau + relevé et contrôle
- Le 26/08/09 graissage du palan de levage dans le local chlore+ prélèvement chrome 6
- Le 27/08/09 remontage accouplement pompe 1
- Le 01/09/09 intervention fuite sur vidange du tronçon côté 23-100
- Le 04/09/09 changement de 3 bouteilles de chlore
- Le 07/09/09 inventaire du stock du grand tuyau + prélèvement chrome 6
- Le 12/09/09 dilution de l'électrolyte de la pompe 2 pour démarrage sur GE
- Le 15/09/09 entretien du GE par MGC avec P5 en Manu
- Le 21/09/09 entretien onduleur de la côté 23 par SAGEES + fermeture ventouse
- Le 23/09/09 pose des tuyaux de 450 mm (24 longueurs)
- Le 28/09/09 intervention GE pour diagnostic (défaut ferm.synchro)
- Le 30/09/09 serrage des tresses des paliers pompe 2+ calibration analyseur de chlore
- Le 01/10/09 relevé de début de mois et prélèvement chrome 6
- Le 02/10/09 étalonnage de l'analyseur de chlore

- Le 05/10/09 réétalonnage de l'analyseur de chlore + changement de la ligne de veille
- Les 12/10/09 mesures de résistance des thyristors des démarreurs des pompes de forages + prélèvement mensuel
- Le 16/10/09 serrage des tresses de la pompe 3
- Le 19/10/09 pompe 1 en manuel
- Les 20/10/09 mesures de résistance des thyristors des démarreurs des pompes de forages + entretien de la tour de neutralisation
- Le 21/10/09 dépannage de la pompe de recirculation de la tour (roue cassé)
- Le 27/10/09 condamnation de la pompe pour ENDEL (chantier sécurisation des arrêts)
- Le 30/10/09 entretien du GE par MGC
- Le 03/11/09 élagage de la piste côte 100 -côte 23 + prélèvement puits 2 par AZEP pour suivi du sel
- Le 06/11/09 intervention MGC pour contrôle du déséquilibre des phases sur le GE
- Le 09/11/09 changement de tresse sur pompe 2
- Le 10/11/09 démontage du coffret 6000 du GE par SAGEES pour réinitialisation
- Le 16/11/09 remise en place du coffret 6000 du GE avec essai (défaut)
- Le 17/11/09 changement de 3 cylindres de chlore
- Le 27/11/09 contrôle de la date et l'heure pour la période de pointe P1 et peinture des ventouses tronçon côte 100-23
- Le 30/11/09 défaut échangeur thermique P4
- Le 01/12/09 relevé des index des compteurs + contrôle du non démarrage des pompes à l'heure de pointe
- Le 2/12/09 prise des points GPS des piézomètres, forages du champ captant + remise en place de l'échangeur P4
- Le 16/12/09 changement de 3 cylindres de chlore
- Le 17/12/09 pose des appâts pour RATICAL
- Le 23/12/09 entretien de l'onduleur de la côte 23

### ***2.2.2 Les réservoirs***

- Le 009/01/09 onduleur HS en réparation chez BUROPAC
- Le 25/01/09 pose appâts pour rat par RATICAL
- Le 26/01/09 renouvellement de l'onduleur dans local de contrôle
- Le 27/02/09 dépannage du climatiseur par SOCOMETRA
- Le 05/05/09 enlèvement des blocs de bétons devant les trappes
- Le 19/05/09 entretien du climatiseur par SOCOMETRA
- Le 31/07/09 coupure protection cathodique pour remise en état des points de rouille sur OUABOUDE
- Le 04/08/09 peinture des points de rouille sur les cuves
- Le 12/08/09 entretien du climatiseur + pose appâts pas RATICAL et dépose des 2 extincteurs pour mise à l'épreuve
- Le 17/08/09 vidange + nettoyage et remplissage de la cuve 1
- Le 23/09/09 vidange + nettoyage et remplissage de la cuve 2

### ***2.2.3 La canalisation principale et les antennes communales***

- Le 28/01/09 fuite sur la vidange de l'antenne DN450 du Mont Dore au carrefour des 3 banians – tamanous (perte de 1000 m<sup>3</sup>)

- Le 02/09/09 casse antenne DN 350 Païta au « carrefour des Fraisiers » par l'entreprise ETB
- Le 13/10/09 fuite antenne DN 450 du Mont-Dore sur un raccord Perflex DN 450 d'un Té DN 450 avant le cimetière de la Conception
- Le 15 et 16/10/09 dévoiement « baïonnette » au niveau du passage inférieur de la Savexpress vers le lotissement de la Pointe à la Dorade pour le compte de la SECAL.

## **2.3 Evolution générale des ouvrages**

### ***2.3.1 Sécurité***

RAS au niveau de l'année 2009.

### ***2.3.2 Servitudes d'accès***

RAS au niveau de l'année 2009.

### ***2.3.3 Fonctionnement***

Il est à noter le marché de travaux passé avec ENDEL fin 2008 pour la fiabilisation des automatismes et la sécurisation des arrêts des pompes de la côte 100 et côte 23 de l'Aqueduc du Grand Nouméa, dont la réception a été réalisée en avril-mai 2010.

## **2.4 Communication extérieure**

Le rôle de l'Aqueduc du Grand Nouméa dans l'alimentation du Grand Nouméa est rappelé régulièrement.

### III. COMPTE RENDU ADMINISTRATIF ET FINANCIER

### **3. LE COMPTE RENDU ADMINISTRATIF ET FINANCIER**

#### **3.1. Compte annuel de résultat d'exploitation**

Il est à noter la constitution d'une provision pour dépréciation des créances clients. L'avenant N°3 a mis à la charge de la SADET le risque sur les impayés de la partie recette des abonnements facturés aux abonnés. Cette provision est constituée pour un montant de 18 062 kF.CFP.



**SIVU DU GRAND NOUMEA - AQUEDUC DU GRAND NOUMEA**  
**COMPTE ANNUEL DE RESULTAT d'EXPLOITATION**  
**ANNEE 2009**

en milliers de francs CFP

<b>PRODUITS</b>	<b>694 270</b>
Part fixe	673 785
Part variable	20 485
<b>CHARGES</b>	<b>575 043</b>
Energie électrique	56 829
Analyses	2 932
Sous-traitance, matières et fournitures	54 838
Impôts locaux et taxes	2 766
Autres dépenses d'exploitation	2 776
Contribution des services centraux et recherche	6 683
Charges relatives aux renouvellements	
- fonds contractuel	49 174
Charges relatives aux investissements	
- programme contractuel	371 514
-travaux neufs non contractuel	3 064
Charges relatives aux investissements du domaine privé	303
Pertes sur créances irrécouvrables et contentieux recouvrement	18 062
Rémunération du besoin en fonds de roulement	6 102
<b>Résultat avant impôt</b>	<b>119 227</b>
Impôt sur les sociétés	35 768
<b>RESULTAT</b>	<b>83 459</b>

# SIVU DU GRAND NOUMEA - AQUEDUC DU GRAND NOUMEA

## COMPTE ANNUEL DE RESULTAT d'EXPLOITATION

en milliers de francs CFP

	2014	2013
<b>PRODUITS</b>	<b>694 270</b>	<b>720 212</b>
Part fixe	673 785	712 848
Part variable	20 485	7 364
<b>CHARGES</b>	<b>575 043</b>	<b>549 283</b>
Energie électrique	56 829	47 321
Analyses	2 932	2 881
Sous-traitance, matières et fournitures	54 838	56 322
Impôts locaux et taxes	2 766	2 870
Autres dépenses d'exploitation	2 776	4 438
Contribution des services centraux et recherche	6 683	7 202
Charges relatives aux renouvellements		
- Garantie de renouvellement		62 701
- fonds contractuel	49 174	
Charges relatives aux investissements		
- programme contractuel	371 514	364 230
-travaux neufs non contractuel	3 064	1 318
Charges relatives aux investissements du domaine privé	303	
Pertes sur créances irrécouvrables et contentieux recouvrement	18 062	
Rémunération du besoin en fonds de roulement	6 102	
<b>Résultat avant impôt</b>	<b>119 227</b>	<b>170 929</b>
Impôt sur les sociétés	35 768	51 279
<b>RESULTAT</b>	<b>83 459</b>	<b>119 650</b>

### TABLEAU INVESTISSEMENTS 2009

LIBELLES	MONTANT
- Immobilisations du domaine privé	
ARMOIRE BASSE ET HAUTES	110 000
<b>- sous total domaine privée</b>	<b>110 000</b>
- Immobilisations du domaine concédé	
ONDULEUR 3,3 KVA	162 500
ONDULEUR 3,3 KVA	162 500
COMPTEUR DN 400 ACTARIS PUIITS 7	525 230
MODIF.BY PASS GT MONT TE	1 224 517
TAMPON REXEL DN 400	58 982
TAMPON REXEL DN 400	50 508
REGARD VIDANGE ANTENNE ST	378 000
REGARD VIDANGE ANTENNE ST	273 000
AMNG TAMPON REGARD RESERV	147 000
<b>- sous total domaine concédé</b>	<b>2 982 237</b>
<b>- Total investissements 2009</b>	<b>3 092 237</b>

**2009**

- Facture GN refection route d'accès

1 793 400

**TABLEAU FONDS DE RENOUVELLEMENT SADET FIN 2009**

<b>année</b>	<b>Solde initial 01/01/2009</b>	<b>dotation annuelle</b>	<b>utilisation</b>	<b>Solde</b>
2009	1 542 303 074	20 554 002	-	1 793 400
2010				
2011				
				1 561 063 676

## IV. ANNEXES

## RAPPORT STATISTIQUE TECHNIQUE PRODUCTION EAU POTABLE DE L'AQUEDUC

ANNEE 2009

D A T E				janv-09	févr-09	mars-09	avr-09	mai-09	juin-09	juil-09	août-09	sept-09	oct-09	nov-09	déc-09	TOTAL	
Pompages Forages - Champ captant - côte 23																	
Puits 2	P 1	Volume	m3	34 126	38 903	28 490	25 922	296	513	662	481	2 492	15 128	237	15 097	163 246	
		Temps de marche	h	148	164	122	110	0	2	0	0	19	71	1	65	692	
		Débit moyen	m3/h	230	237	234	236		256			249	214	285	248	236	
	P 2	Volume	m3	33 000	28 000	28 000	18 000	17 000	0	1 700	4 500	5 300	22 000	3 300	20 300	181 100	
		Temps de marche	h	117	99	103	71	66	0	6	17	21	88	13	78	679	
		Débit moyen	m3/h	283	283	273	254	257		268	270	252	251	248	260	267	
Puits 3	P 1	Volume	m3	0	0	0	0	1 226	15 938	1 509	15 001	7 006	50 000	65 001	19 990	175 671	
		Temps de marche	h	0	0	0	0	24	74	8	57	28	308	258	83	738	
		Débit moyen	m3/h					50	216	196	262	250	240	252	246	238	
Puits 4	P 1	Volume	m3	41 411	45 816	45 792	1	1	0	0	0	0	0	1	0	133 023	
		Temps de marche	h	118	131	126	0	0	0	0	0	0	0	0	0	374	
		Débit moyen	m3/h	352	351	363										355	
Puits 5	P 1	Volume	m3	21 643	16 974	14 995	24 465	6 766	10 790	28 000	25 001	4 503	38 000	73 001	15 000	279 046	
		Temps de marche	h	70	51	47	76	21	35	92	83	15	122	236	41	889	
		Débit moyen	m3/h	308	331	319	321	326	308	305	300	300	311	310	365	314	
Puits 6	P 1	Volume	m3	7 117	11 173	0	464	33 243	16 084	2 853	4 448	58 522	34 480	35 001	31 370	234 755	
		Temps de marche	h	23	36	0	1	98	60	10	12	168	104	107	96	715	
		Débit moyen	m3/h	309	310		464	339	268	285	371	348	332	327	325	328	
	P 2	Volume	m3	37 574	45 708	36 142	43 735	49 486	24 966	36 445	27 175	16 021	36 023	28 858	23 138	399 271	
		Temps de marche	h	114	134	112	120	174	76	126	69	85	126	105	99	1 340	
		Débit moyen	m3/h	329	340	323	364	285	327	289	394	188	238	276	234	298	
Puits 7	P 1	Temps de marche	h	189	155	204	230	364	671	564	742	25	98	23	333	3 598	
		P 2	Temps de marche	h	162	139	168	121	125	225	241	170	117	104	26	222	1 819
			Temps de marche	h	121	100	126	92	164	166	170	146	47	77	16	198	1 423
	TOTAL		Temps P1,P2,P3	h	472	393	499	442	653	1063	975	1058	189	279	65	752	6 840
		Volume P1,P2,P3	m3	151 588	4 480	147 026	112 752	103 648	138 554	137 247	105 686	50 000	65 185	23 155	194 991	1 234 311	
		Débit moyen	m3/h	321	11	295	255	159	130	141	100	265	234	356	259	180	
Puits 8	P 1	Volume	m3	0	0	0	1	12 582	14 371	190	3 362	16 859	4 153	2 798	14 307	68 623	
		Temps de marche	h	0	2	2	2	76	88	2	21	109	27	7	104	440	
		Débit moyen	m3/h	0	0	0	1	166	163	95	160	155	154	400	137	156	
Puits 9	P 1	Volume	m3	0	0	0	0	0	0	0	0	0	0	1	0	1	
		Temps de marche	h	0	0	0	0	0	0	0	0	0	0	0	0	0	
		Débit moyen	m3/h														
Puits 10	P 1	Volume	m3	27 049	32 008	20 881	22 464	427	16 009	35 259	4 515	8 725	900	3 700	22 000	196 997	
		Temps de marche	h	119	137	99	100	2	72	201	25	54	4	14	104	931	
		Débit moyen	m3/h	228	234	211	225	214	223	190	181	162	225	264	211	212	
Puits 11	P 1	Volume	m3	0	0	0	0	10 001	25 000	30 000	10 001	47 000	18 000	50 000	42 000	232 002	
		Temps de marche	h	0	0	0	0	32	76	93	32	152	59	163	139	746	
		Débit moyen	m3/h					313	329	323	313	309	305	307	303	311	
Puits 12	P 1	Volume	m3	38 662	50 260	37 215	13 121	5 764	9 292	11 123	13 662	7 402	11 978	47 525	30 132	276 145	
		Temps de marche	h	121	152	115	41	16	30	34	88	32	39	151	148	953	
		Débit moyen	m3/h	320	331	324	320	367	307	327	185	231	307	315	203	290	
TOTAL EXHAURES		Volume total des puits	m3	392 170	273 331	358 449	260 924	240 440	271 576	287 979	213 832	223 830	289 847	332 579	429 234	3 574 192	
		Temps de marche	h	1 301	1 299	1 224	963	1 161	1 576	1 547	1 448	863	1 127	1 119	1 708	15 338	
		Débit moyen	m3/h	301	210	293	271	207	172	186	148	259	257	297	251	233	
Pompages Refoulement - côte 100																	
R e f o u l e m e n t	P1	Temps de marche P1	h	0	3	0	0	0	2	1	0	1	2	0	1	10	
	P2	Temps de marche P2	h	70	83	117	83	75	70	88	77	68	95	87	114	1 046	
	P3	Temps de marche P3	h	242	197	121	82	78	80	94	73	71	69	83	103	1 385	
	P4	Temps de marche P4	h	59	82	121	83	77	77	97	78	70	83	98	117	1 102	
	P5	Temps de marche P5	h	0	0	0	0	0	0	0	2	5	1	1	0	9	
		Total marche	h	371	364	358	248	230	239	290	230	216	280	270	454	3 551	
		Volume	m3	419 740	420 154	409 809	287 724	263 885	275 562	336 482	241 852	266 240	322 580	322 586	512 256	4 078 870	
		Débit moyen	m3/h	1130	1153	1144	1159	1146	1155	1160	1052	1233	1152	1195	1128	1149	
		Energie	Kwh	718 014	710 347	715 078	720 000	723 000	722 000	715 000	790 000	681 000	726 000	724 000	714 000	3 636 292	
		Consommation spécifique	Kwh/m3	718	710	715	720	723	722	715	790	681	726	724	714	720	

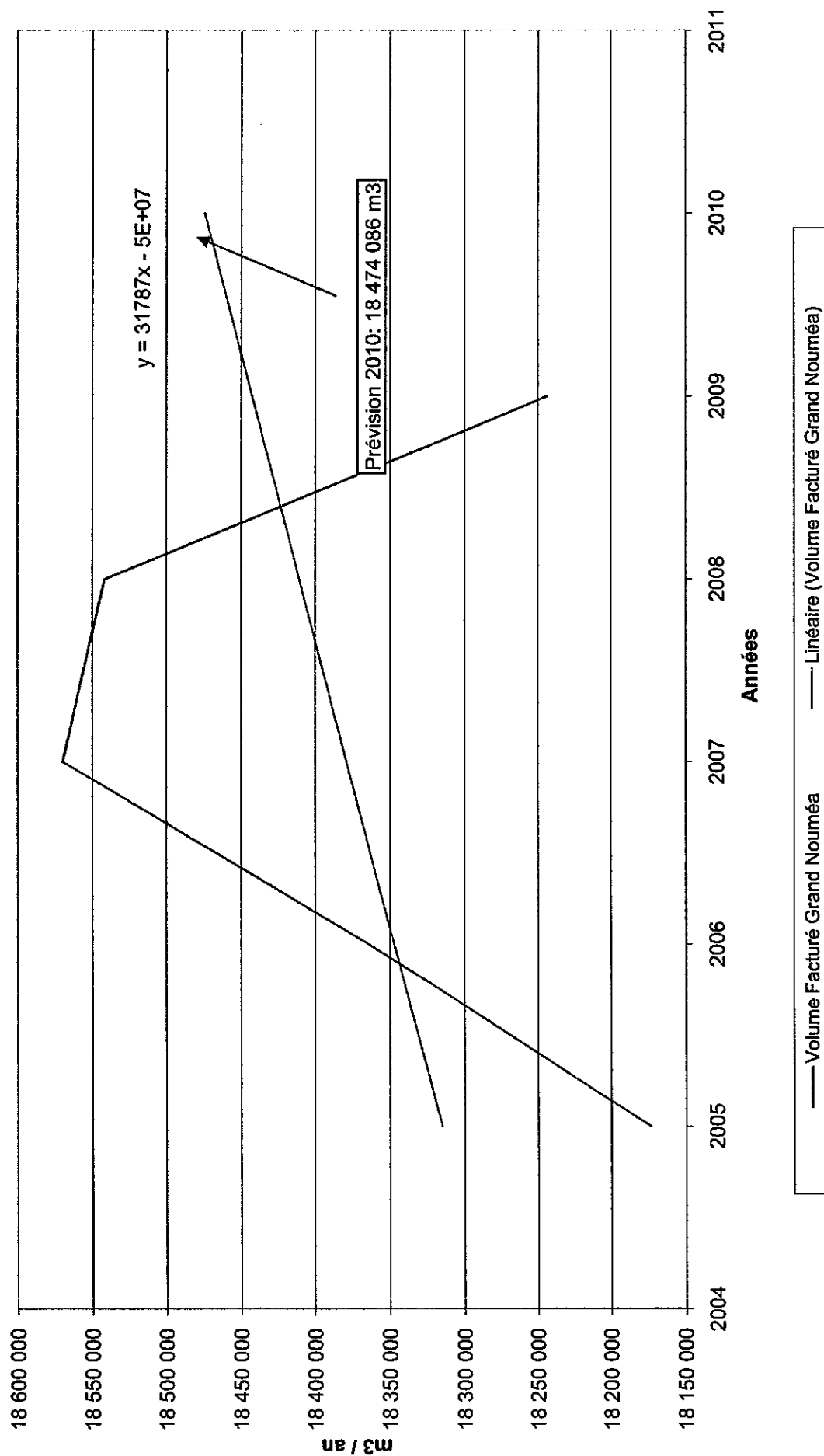
FACTURATION DE L'EAU DU GRAND TUYAU															
CONSOMMATION EN 2009															
ANTENNE		JANVIER	FEBVIER	MARS	AVRIL	MAI	JUIN	AVANT AVO	JUILLET	AOUT	SEPTEMBRE	OCTOBRE	NOVEMBRE	DECEMBRE	ANNEE
NOUMEA	Mont Te	72 818 m3	97 413 m3	117 664 m3	39 007 m3	20 321 m3	11 535 m3		20 377 m3	0 m3	18 876 m3	70 371 m3	50 679 m3	108 420 m3	635 481 m3
	Sous-total Nouméa	72 818 m3	97 413 m3	117 664 m3	39 007 m3	20 321 m3	11 535 m3		20 377 m3	0 m3	18 876 m3	70 371 m3	50 679 m3	108 420 m3	635 481 m3
	Tranche 1 (gratuite)	Reliquat quota début	180 136 m3	115 318 m3	17 905 m3	0 m3	0 m3	0 m3		0 m3	0 m3	0 m3	0 m3	0 m3	0 m3
		Reliquat quota fin	115 318 m3	17 905 m3	0 m3	0 m3	0 m3	0 m3		0 m3	0 m3	0 m3	0 m3	0 m3	0 m3
	Tranche 2	Reliquat quota début	838 808 m3	838 808 m3	838 808 m3	739 049 m3	700 042 m3	679 721 m3							
		Reliquat quota fin	838 808 m3	838 808 m3	739 049 m3	700 042 m3	679 721 m3	668 186 m3							
		Volume à facturer	0 m3	0 m3	99 759 m3	39 007 m3	20 321 m3	11 535 m3	28 377 m3	0 m3	18 876 m3	70 371 m3	50 679 m3	108 420 m3	447 345 m3
	2,72 F/m3	Montant Tranche 2	0 F	0 F	271 344 F	106 099 F	55 273 F	31 375 F	20,82 F/m3	590 809 F	0 F	392 998 F	1 465 124 F	1 055 137 F	2 257 304 F
	Tranche 3	Volume à facturer	0 m3	0 m3	0 m3	0 m3	0 m3	0 m3							
	11,07 F/m3	Montant Tranche 3	0 F	0 F	0 F	0 F	0 F	0 F							
DUMBEA	Montant Total	0 F	0 F	271 344 F	106 099 F	55 273 F	31 375 F		590 809 F	0 F	392 998 F	1 465 124 F	1 055 137 F	2 257 304 F	6 225 465 F
	Crédit Disponible	Reliquat crédit début	0 F	0 F	0 F	0 F	0 F	0 F	0 F	0 F	0 F	0 F	0 F	0 F	0 F
		Reliquat crédit fin	0 F	0 F	0 F	0 F	0 F	0 F	0 F	0 F	0 F	0 F	0 F	0 F	0 F
		Facture à envoyer	0 F	0 F	271 344 F	106 099 F	55 273 F	31 375 F	590 809 F	0 F	392 998 F	1 465 124 F	1 055 137 F	2 257 304 F	6 225 465 F
	Antenne de Koutila	37 310 m3	55 300 m3	35 900 m3	16 700 m3	4 110 m3	19 610 m3		47 190 m3	0 m3	0 m3	19 100 m3	23 980 m3	97 177 m3	356 377 m3
	Jacourandas	14 307 m3	14 160 m3	14 410 m3	12 825 m3	13 511 m3	12 216 m3		12 975 m3	13 193 m3	13 182 m3	13 879 m3	15 403 m3	17 623 m3	169 694 m3
	Nakutakohi	18 049 m3	24 593 m3	18 220 m3	9 728 m3	5 474 m3	8 186 m3		13 192 m3	0 m3	0 m3	10 522 m3	11 994 m3	46 534 m3	166 892 m3
	Dumbéa sur mer	20 023 m3	11 017 m3	18 760 m3	15 810 m3	20 305 m3	16 925 m3		18 340 m3	19 620 m3	17 932 m3	20 728 m3	24 940 m3	19 280 m3	223 680 m3
	Katiramonu par Palla	0 m3	0 m3	0 m3	0 m3	0 m3	0 m3		0 m3	0 m3	0 m3	0 m3	0 m3	0 m3	0 m3
	Butte de Koutila	1 168 m3	1 194 m3	1 535 m3	1 194 m3	1 046 m3	1 120 m3		1 714 m3	1 342 m3	4 738 m3	1 336 m3	1 407 m3	1 891 m3	19 595 m3
MONT-DORE	Sous-total Dumbéa	90 657 m3	106 574 m3	88 625 m3	56 257 m3	44 446 m3	58 057 m3		93 411 m3	34 155 m3	35 852 m3	67 565 m3	77 724 m3	182 505 m3	996 228 m3
	Tranche 1 (gratuite)	Reliquat quota début	31 673 m3	0 m3	0 m3	0 m3	0 m3	0 m3	0 m3	0 m3	0 m3	0 m3	0 m3	0 m3	0 m3
		Reliquat quota fin	0 m3	0 m3	0 m3	0 m3	0 m3	0 m3	0 m3	0 m3	0 m3	0 m3	0 m3	0 m3	0 m3
	Tranche 2	Reliquat quota début	141 216 m3	82 032 m3	0 m3	0 m3	0 m3	0 m3							
		Reliquat quota fin	82 032 m3	0 m3	0 m3	0 m3	0 m3	0 m3							
		Volume à facturer	59 184 m3	82 032 m3	0 m3	0 m3	0 m3	0 m3	93 411 m3	34 155 m3	35 852 m3	67 565 m3	77 724 m3	182 505 m3	632 428 m3
	2,72 F/m3	Montant Tranche 2	160 980 F	223 127 F	0 F	0 F	0 F	0 F	20,82 F/m3	1 944 817 F	711 107 F	746 439 F	1 406 703 F	1 618 214 F	3 799 754 F
	Tranche 3	Volume à facturer	0 m3	24 542 m3	88 625 m3	56 257 m3	44 446 m3	58 057 m3							
	11,07 F/m3	Montant Tranche 3	0 F	271 680 F	983 299 F	622 765 F	492 017 F	642 691 F							
	Montant Total	160 980 F	494 807 F	983 299 F	622 765 F	492 017 F	642 691 F		1 944 817 F	711 107 F	746 439 F	1 406 703 F	1 618 214 F	3 799 754 F	13 623 587 F
PAITA	Crédit Disponible	Reliquat crédit début	0 F	0 F	0 F	0 F	0 F	0 F	0 F	0 F	0 F	0 F	0 F	0 F	0 F
		Reliquat crédit fin	0 F	0 F	0 F	0 F	0 F	0 F	0 F	0 F	0 F	0 F	0 F	0 F	0 F
		Facture à envoyer	160 980 F	494 807 F	983 299 F	622 765 F	492 017 F	642 691 F	1 944 817 F	711 107 F	746 439 F	1 406 703 F	1 618 214 F	3 799 754 F	13 623 587 F
	Limousin	920 m3	1 810 m3	1 530 m3	690 m3	0 m3	0 m3		0 m3	0 m3	0 m3	0 m3	0 m3	530 m3	5 480 m3
	Robinson	158 610 m3	54 320 m3	107 030 m3	65 420 m3	183 680 m3	122 460 m3		123 560 m3	6 600 m3	163 100 m3	50 470 m3	92 780 m3	143 130 m3	1 271 180 m3
	Saint-Michel	13 296 m3	77 286 m3	46 594 m3	62 582 m3	0 m3	44 249 m3		0 m3	171 100 m3	0 m3	108 730 m3	75 370 m3	4 990 m3	604 197 m3
	Sous-total Mont-Dore	172 626 m3	133 416 m3	155 174 m3	128 692 m3	183 680 m3	166 709 m3		123 560 m3	177 700 m3	163 100 m3	159 200 m3	168 150 m3	148 650 m3	1 880 857 m3
	Tranche 1 (gratuite)	Reliquat quota début	30 654 m3	0 m3	0 m3	0 m3	0 m3	0 m3	0 m3	0 m3	0 m3	0 m3	0 m3	0 m3	0 m3
		Reliquat quota fin	0 m3	0 m3	0 m3	0 m3	0 m3	0 m3	0 m3	0 m3	0 m3	0 m3	0 m3	0 m3	0 m3
	Tranche 2	Reliquat quota début	173 234 m3	39 262 m3	0 m3	0 m3	0 m3	0 m3							
	Reliquat quota fin	39 262 m3	0 m3	0 m3	0 m3	0 m3	0 m3								
	Volume à facturer	139 972 m3	39 262 m3	0 m3	0 m3	0 m3	0 m3	123 560 m3	177 700 m3	163 100 m3	159 200 m3	168 150 m3	148 650 m3	1 113 594 m3	
2,72 F/m3	Montant Tranche 2	364 404 F	106 793 F	0 F	0 F	0 F	0 F	20,82 F/m3	2 572 519 F	3 699 714 F	3 395 742 F	3 314 544 F	3 500 883 F	3 094 893 F	
Tranche 3	Volume à facturer	0 m3	94 154 m3	153 174 m3	128 692 m3	183 680 m3	166 709 m3								
11,07 F/m3	Montant Tranche 3	0 F	1 042 285 F	1 717 776 F	1 424 620 F	2 033 338 F	1 845 469 F		2 572 519 F	3 699 714 F	3 395 742 F	3 314 544 F	3 500 883 F	3 094 893 F	
Montant Total	364 404 F	1 149 077 F	1 717 776 F	1 424 620 F	2 033 338 F	1 845 469 F		2 572 519 F	3 699 714 F	3 395 742 F	3 314 544 F	3 500 883 F	3 094 893 F	28 112 979 F	
Crédit Disponible	Reliquat crédit début	37 616 177 F	37 251 773 F	36 102 696 F	34 384 920 F	32 960 299 F	30 526 962 F	29 081 493 F	26 508 974 F	22 809 260 F	19 413 518 F	16 098 974 F	12 598 091 F	9 503 198 F	
	Reliquat crédit fin	37 251 773 F	36 102 696 F	34 384 920 F	32 960 299 F	30 526 962 F	29 081 493 F	26 508 974 F	22 809 260 F	19 413 518 F	16 098 974 F	12 598 091 F	9 503 198 F	0 F	
	Facture à envoyer	0 F	0 F	0 F	0 F	0 F	0 F	0 F	0 F	0 F	0 F	0 F	0 F	0 F	0 F
PAITA	Village	43 070 m3	9 300 m3	1 710 m3	0 m3	1 830 m3	1 720 m3		530 m3	0 m3	0 m3	0 m3	42 m3	4 244 m3	62 446 m3
	Eglise	0 m3	784 m3	389 m3	16 m3	3 m3	0 m3		0 m3	2 m3	0 m3	0 m3	2 521 m3	1 964 m3	5 879 m3
	Tantoulou	0 m3	0 m3	0 m3	0 m3	0 m3	0 m3		5 713 m3	0 m3	0 m3	0 m3	0 m3	0 m3	5 713 m3
	Savannah	0 m3	0 m3	0 m3	0 m3	0 m3	0 m3		0 m3	0 m3	0 m3	0 m3	0 m3	0 m3	0 m3
	Ondemia	0 m3	0 m3	0 m3	0 m3	0 m3	0 m3		0 m3	0 m3	0 m3	0 m3	0 m3	0 m3	0 m3
	Tanco	4 501 m3	2 375 m3	2 606 m3	2 802 m3	2 632 m3	2 468 m3		2 638 m3	2 250 m3	2 352 m3	1 362 m3	1 334 m3	2 419 m3	29 939 m3
	(Transit Paila vers Dumbéa Katiramonu)	0 m3	0 m3	0 m3	0 m3	0 m3	0 m3		0 m3	0 m3	0 m3	0 m3	0 m3	0 m3	0 m3
	Sous-total Paila	47 571 m3	12 459 m3	4 905 m3	2 818 m3	4 465 m3	4 188 m3		8 881 m3	2 252 m3	2 552 m3	1 362 m3	3 697 m3	6 627 m3	103 977 m3
	Tranche 1 (gratuite)	Reliquat quota début	25 736 m3	0 m3	0 m3	0 m3	0 m3	0 m3	0 m3	0 m3	0 m3	0 m3	0 m3	0 m3	0 m3
		Reliquat quota fin	0 m3	0 m3	0 m3	0 m3	0 m3	0 m3	0 m3	0 m3	0 m3	0 m3	0 m3	0 m3	0 m3
Tranche 2	Reliquat quota début	114 743 m3	92 998 m3	80 449 m3	75 544 m3	72 726 m3	68 261 m3								
	Reliquat quota fin	92 998 m3	80 449 m3	75 544 m3	72 726 m3	68 261 m3	64 073 m3								
	Volume à facturer	21 835 m3	12 459 m3	4 905 m3	2 818 m3	4 465 m3	4 188 m3	8 881 m3	2 252 m3	2 552 m3	1 362 m3	3 697 m3	6 627 m3	78 241 m3	
2,72 F/m3	Montant Tranche 2	59 391 F	33 888 F	13 342 F	7 665 F	12 145 F	11 391 F	20,82 F/m3	184 902 F	46 887 F	53 133 F	28 357 F	81 136 F	179 614 F	
Tranche 3	Volume à facturer	0 m3	0 m3	0 m3	0 m3	0 m3	0 m3								
11,07 F/m3	Montant Tranche 3	0 F	0 F	0 F	0 F	0 F	0 F								
Montant Total	59 391 F	33 888 F	13 342 F	7 665 F	12 145 F	11 391 F		184 902 F	46 887 F	53 133 F	28 357 F	81 136 F	179 614 F	711 850 F	
Crédit Disponible	Reliquat crédit début	75 582 F	16 191 F	0 F	0 F	0 F	0 F	0 F	0 F	0 F	0 F	0 F	0 F	0 F	0 F
	Reliquat crédit fin	16 191 F	0 F	0 F	0 F	0 F	0 F	0 F	0 F	0 F	0 F	0 F	0 F	0 F	0 F
	Facture à envoyer	0 F	17 897 F	13 342 F	7 665 F	12 145 F	11 391 F	184 902 F	46 887 F	53 133 F	28 357 F	81 136 F	179 614 F	636 268 F	0 F
TOTAL		384 072 m3	340 862 m3	366 568 m3	226 774 m3	226 774 m3	240 489 m3		254 229 m3	214 107 m3	220 390 m3	298 498 m3	300 430 m3	448 202 m3	3 556 543 m3
TOTAL AU TRIMESTRE		1 100 502 m3		720 175 m3		</									



RAPPORT STATISTIQUE TECHNIQUE PRODUCTION EAU POTABLE DE L'AQUEDUC															ANNEE 2009	
D A T E		janv-09	févr-09	mars-09	avr-09	mai-09	juin-09	juil-09	août-09	sept-09	oct-09	nov-09	déc-09	TOTAL		
Production du GRAND TUYAU																
Côte 100	Volume refoulé	m3	419 740	420 154	409 809	287 724	263 885	275 562	336 482	241 852	266 240	322 580	322 586	512 256	4 078 870	
Païta	Village - Débit compteur DN 65	m3	0	0	0	0	0	0	0	0	0	0	42	3744	3 786	
	Village - Débit compteur DN 150	m3	43070	9300	1710	0	1830	1720	530	0	0	0	0	500	58 660	
	Tontouta - Débit compteur DN 150	m3	0	0	0	0	0	0	5713	0	0	0	0	0	5 713	
	Eglise - Débit compteur DN 150	m3	0	784	589	16	3	0	0	2	0	0	2521	1964	5 879	
	Savannah - Débit compteur DN ...	m3	0	0	0	0	0	0	0	0	0	0	0	0	0	
	Ondémia - Débit compteur DN ...	m3	0	0	0	0	0	0	0	0	0	0	0	0	0	
Dumbéa	Tamoa - Débit compteur DN150	m3	4501	2375	2606	2802	2632	2468	2638	2250	2552	1362	1334	2419	29 939	
	Nakutakoin - Débit compteur DN 150	m3	18049	24993	18220	9728	5474	8186	13192	0	0	10522	11994	46534	166 892	
	Jacarandas 2 - Débit compteur DN 150	m3	14307	14160	14410	12825	13511	12216	12975	13193	13182	15879	15403	17623	169 684	
	Koutio 3/4 - Débit compteur DN 65	m3	0	0	0	0	0	0	0	0	0	0	0	0	0	
	Koutio 3/4 - Débit compteur DN 150	m3	37310	55300	35900	16700	4110	19610	47190	0	0	19100	23980	97177	356 377	
	Butte de Koutio - Débit compteur DN	m3	1168	1104	1535	1194	1046	1120	1714	1342	4738	1336	1407	1891	19 595	
Mt Dore	Dorada - Débit compteur DN 200	m3	20023	11017	18760	15810	20305	16925	18340	19620	17932	20728	24940	19280	223 680	
	Limousin - Débit compteur DN 65	m3	0	0	0	0	0	0	0	0	0	0	0	0	0	
	Limousin - Débit compteur DN 150	m3	920	1810	1530	690	0	0	0	0	0	0	0	530	5 480	
	Robinson - bypass DN 150	m3	158610	54320	107050	65420	183680	122460	123560	6600	163100	50470	92780	143130	1 271 180	
Mt Té	Saint-Michel - Débit compteur DN 150	m3	11487	76167	45455	61322	0	44249	0	171100	0	148110	140951	48048	746 889	
	Saint-Michel - Débit compteur DN 65	m3	1809	1119	1139	1260	0	0	0	0	0	0	0	0	5 327	
	Débit compteur DN 100	m3	0	0	0	0	0	0	0	0	0	0	0	5	5	
Débit compteur DN 500		m3	72818	97413	117664	39007	20321	11535	28377	0	18876	70371	50679	108415	635 476	
Volume total restitué aux ANTENNES		m3	384 072	349 862	366 568	226 774	252 912	240 489	254 229	214 107	220 379	337 878	366 032	491 260	3 704 562	



# Prévision des Volumes Facturés Grand Nouméa



ANNEE 2009

SADET (physico-chimie)											
RESSOURCES						PRODUCTION					
nb de paramètres	nb de paramètres non conformes	nb d'analyses non conformes	conformité en %	nb de paramètres	nb de paramètres non conformes	nb total d'analyses	nb d'analyses non conformes	conformité en %	nb de paramètres non conformes	nb total d'analyses	nb d'analyses non conformes
janv-09				28	0	1	0	100%	30	0	3
févr-09				38	0	2	0	100%	10	0	1
mars-09				38	0	2	0	100%	71	0	5
avr-09				28	0	1	0	100%	94	0	6
mai-09				19	0	1	0	100%	71	0	8
juin-09				29	0	7	0	100%	80	0	8
juil-09				21	0	3	0	100%	60	0	6
août-09				19	0	1	0	100%	61	0	7
sept-09				20	0	2	0	100%	50	0	5
oct-09	1221	0	100%	29	0	1	0	100%	90	0	9
nov-09									70	0	7
déc-09									70	0	7
total	1221	0	100%	269	0	21	0	100%	757	0	72

SADET (bactériologie)											
RESSOURCES						PRODUCTION					
nb de paramètres	nb de paramètres non conformes	nb total d'analyses	nb d'analyses non conformes	conformité en %	nb de paramètres	nb de paramètres non conformes	nb total d'analyses	nb d'analyses non conformes	conformité en %	nb de paramètres non conformes	nb total d'analyses
janv-09					6	0	1	0	100%	18	0
févr-09					12	0	2	0	100%	6	0
mars-09					12	0	2	0	100%	30	0
avr-09					6	0	1	0	100%	36	0
mai-09					6	0	1	0	100%	36	0
juin-09					6	0	1	0	100%	48	0
juil-09					6	0	1	0	100%	36	0
août-09					6	0	1	0	100%	36	0
sept-09	0	11	0	100%	6	0	1	0	100%	30	0
oct-09					6	0	1	0	100%	54	0
nov-09									42	0	7
déc-09									42	0	7
total	22	0	100%	100%	72	0	12	0	100%	414	0